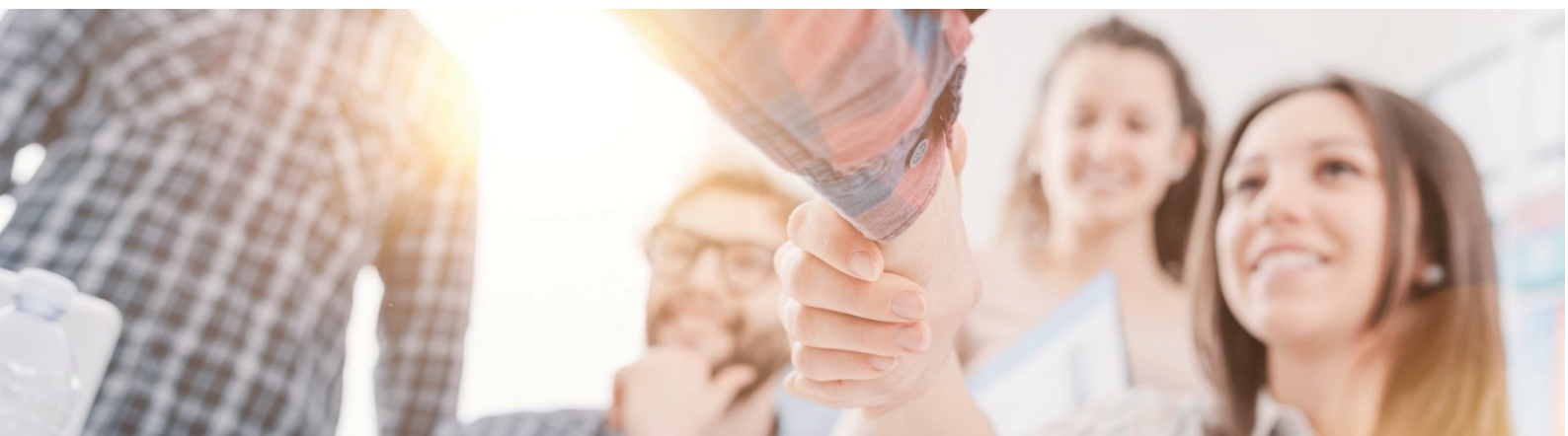


COLLANA
FOCUS
ANPAL
N° 120



GARANZIA GIOVANI IN ITALIA

NOTA MENSILE

N°7 / 2021



UNIONE EUROPEA

Iniziativa a favore dell'Occupazione Giovanile
Fondo Sociale Europeo
Investiamo nel tuo futuro



L'ANPAL – Agenzia nazionale per le politiche attive del lavoro – è stata istituita dal D.lgs. 150/2015 con lo scopo di coordinare la rete dei servizi per le politiche del lavoro e la gestione delle politiche attive del lavoro e promuovere l'effettività dei diritti al lavoro, alla formazione e all'elevazione professionale, mediante interventi e servizi che migliorino l'efficienza del mercato. Tramite le proprie strutture di ricerca l'Agenzia svolge anche analisi, monitoraggio e valutazione delle politiche attive e dei servizi per il lavoro.

Commissario Straordinario: Raffaele Tangorra

ANPAL
Via Fornovo, 8
00192 Roma
www.anpal.gov.it

Il lavoro rientra nelle attività previste dal Piano triennale 2017-2020 di ANPAL realizzate dalla Struttura di ricerca e consulenza tecnico-scientifica I - Monitoraggio e valutazione dei servizi per l'impiego e delle politiche occupazionali (responsabile Paola Stocco).

I dati sono aggiornati al 30 settembre 2021, salvo diversa indicazione.

Le opinioni espresse in questo lavoro impegnano la responsabilità degli autori e non necessariamente riflettono la posizione dell'Agenzia.

Alcuni diritti riservati [2021] [Anpal].

Quest'opera è rilasciata sotto i termini della licenza Creative Commons Attribuzione - Non commerciale.

Condividi allo stesso modo 4.0. Italia License.

(<http://creativecommons.org/licenses/by-nc-sa/4.0>)

ISSN 2724-5551



Collana Focus ANPAL

Valorizza gli avanzamenti periodici di monitoraggi e indagini e gli approfondimenti tecnici su iniziative e misure di politica attiva dell'Agenzia.

Prevede sotto-collane dedicate a temi specifici, quali: Garanzia Giovani in Italia, Incentivi per l'occupazione, Contratti di somministrazione, Metodologie e approfondimenti, Reddito di cittadinanza, Approfondimenti Covid-19.

Coordinamento editoriale: Orsola Fornara

All'interno del Programma Garanzia Giovani un individuo può effettuare una o più registrazioni/prese in carico e può ricevere più di una politica. Nel caso di registrazioni multiple si considera la registrazione/presa in carico più recente.

A partire dalla presente nota il dato relativo ai giovani partecipanti alle misure è stato depurato dalle politiche in fase di proposta non ancora avviate. Questo comporta, rispetto ai numeri precedenti, lievi variazioni nel conteggio delle misure di politica attiva avviate.

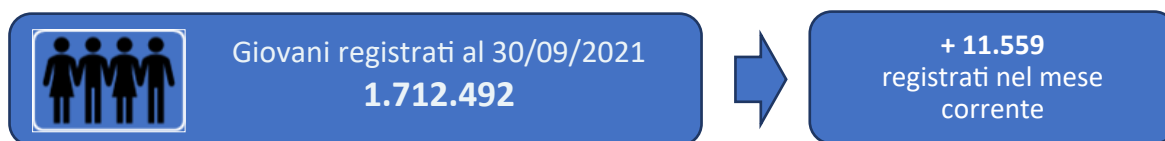
Gli indicatori presentati sono: il tasso di copertura dei presi in carico, dato dal rapporto tra il numero dei giovani presi in carico e i giovani registrati al netto delle cancellazioni di ufficio intervenute prima della presa in carico; il tasso di copertura dei giovani avviati ad una politica attiva, dato dal rapporto tra il numero dei giovani avviati e il numero dei presi in carico al netto dei cancellati dopo la presa in carico per mancanza di requisiti; il tasso di inserimento occupazionale a t mesi dalla fine dell'intervento, dato dal rapporto tra il numero di giovani occupati a t mesi dalla conclusione dell'intervento di politica attiva sul totale dei giovani che lo hanno concluso.



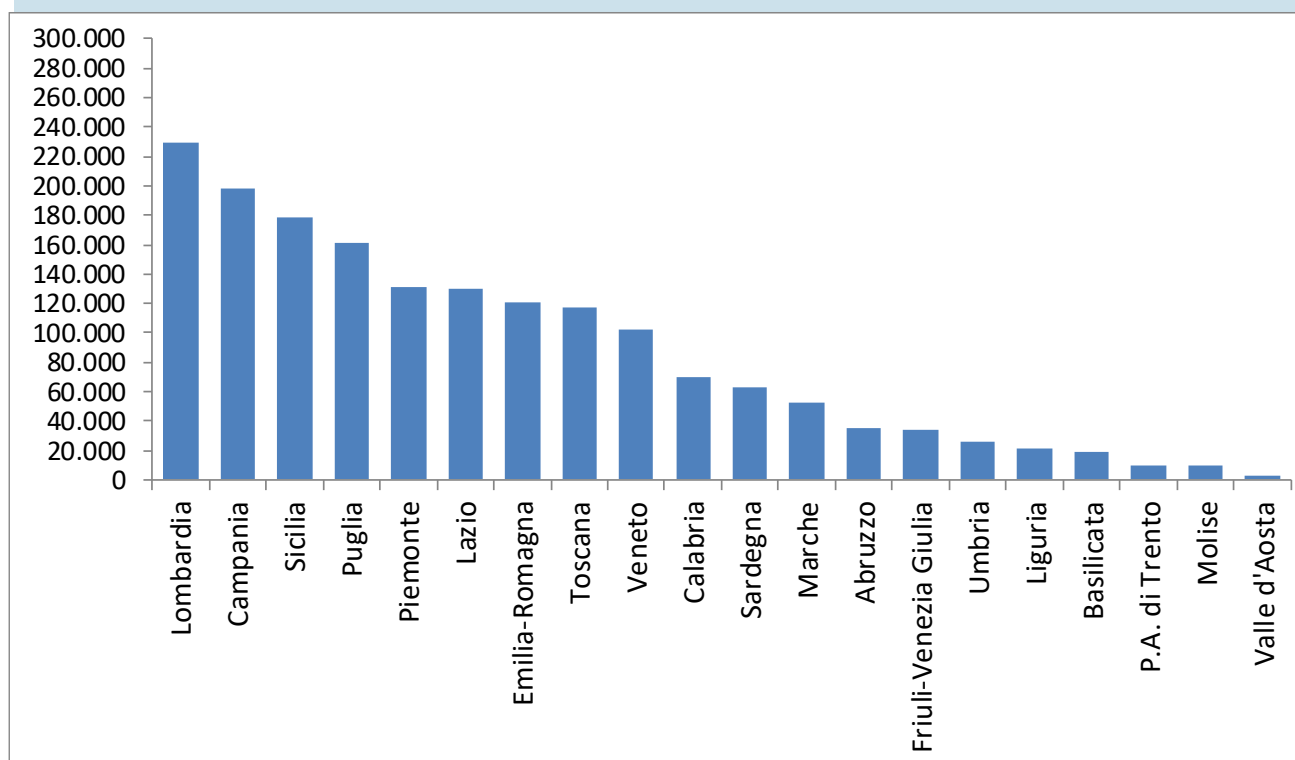
Fonte: ANPAL- La Nuova Garanzia Giovani (aggiornamento dicembre 2019)

I GIOVANI REGISTRATI

I dati qui presentati riguardano i giovani registrati al Programma Garanzia Giovani nel periodo maggio 2014 - settembre 2021, al netto delle cancellazioni d'ufficio, e il numero dei nuovi registrati rispetto nel mese corrente. Si riportano inoltre informazioni sulla Regione di registrazione e sulle caratteristiche socio-anagrafiche dei giovani.



GIOVANI REGISTRATI PER REGIONE (V.A.)



Fonte: ANPAL (dati al 30 settembre 2021)

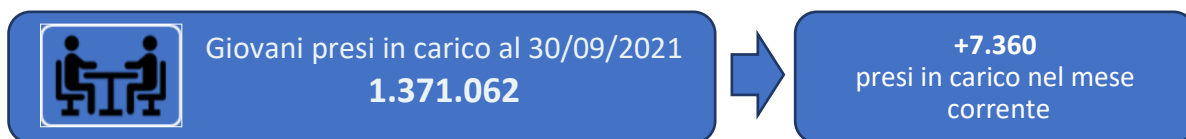
GIOVANI REGISTRATI SECONDO ALCUNE CARATTERISTICHE E AREA GEOGRAFICA (V.A. E V. %)

| | Nord-Ovest | Nord-Est | Centro | Sud e Isole | Totale | | | | |
|---------------------|----------------|----------------|----------------|----------------|------------------|--------------|------------|----------|---------------|
| Totale | 383.921 | 267.659 | 326.126 | 734.786 | 1.712.492 | ■ Nord-Ovest | ■ Nord-Est | ■ Centro | ■ Sud e Isole |
| Genere | | | | | | 22,4 | 15,6 | 19,0 | 42,9 |
| Maschi | 54,6 | 50,9 | 52,0 | 51,4 | 52,2 | 23,5 | 15,2 | 19,0 | 42,3 |
| Femmine | 45,5 | 49,1 | 48,0 | 48,6 | 47,9 | 21,3 | 16,1 | 19,1 | 43,6 |
| Età | | | | | | | | | |
| 15-18 anni | 12,4 | 13,9 | 8,4 | 8,5 | 10,2 | 27,3 | 21,4 | 15,8 | 35,6 |
| 19-24 anni | 56,4 | 55,5 | 55,9 | 54,9 | 55,5 | 22,8 | 15,6 | 19,2 | 42,4 |
| 25-29 anni | 31,2 | 30,5 | 35,7 | 36,6 | 34,3 | 20,4 | 13,9 | 19,8 | 45,9 |
| Cittadinanza | | | | | | | | | |
| Italiana | 88,5 | 84,7 | 89,2 | 96,9 | 91,6 | 21,6 | 14,5 | 18,5 | 45,4 |
| Estera | 11,5 | 15,3 | 10,8 | 3,1 | 8,4 | 30,9 | 28,6 | 24,6 | 15,9 |

Fonte: ANPAL (dati al 30 settembre 2021)

I GIOVANI PRESI IN CARICO

I dati qui presentati riguardano i giovani presi in carico dai servizi per il lavoro nel periodo maggio 2014 - settembre 2021 e la variazione rispetto al mese precedente. Si riportano inoltre informazioni sulle caratteristiche socio-anagrafiche dei giovani e il tasso di presa in carico nelle diverse Regioni.

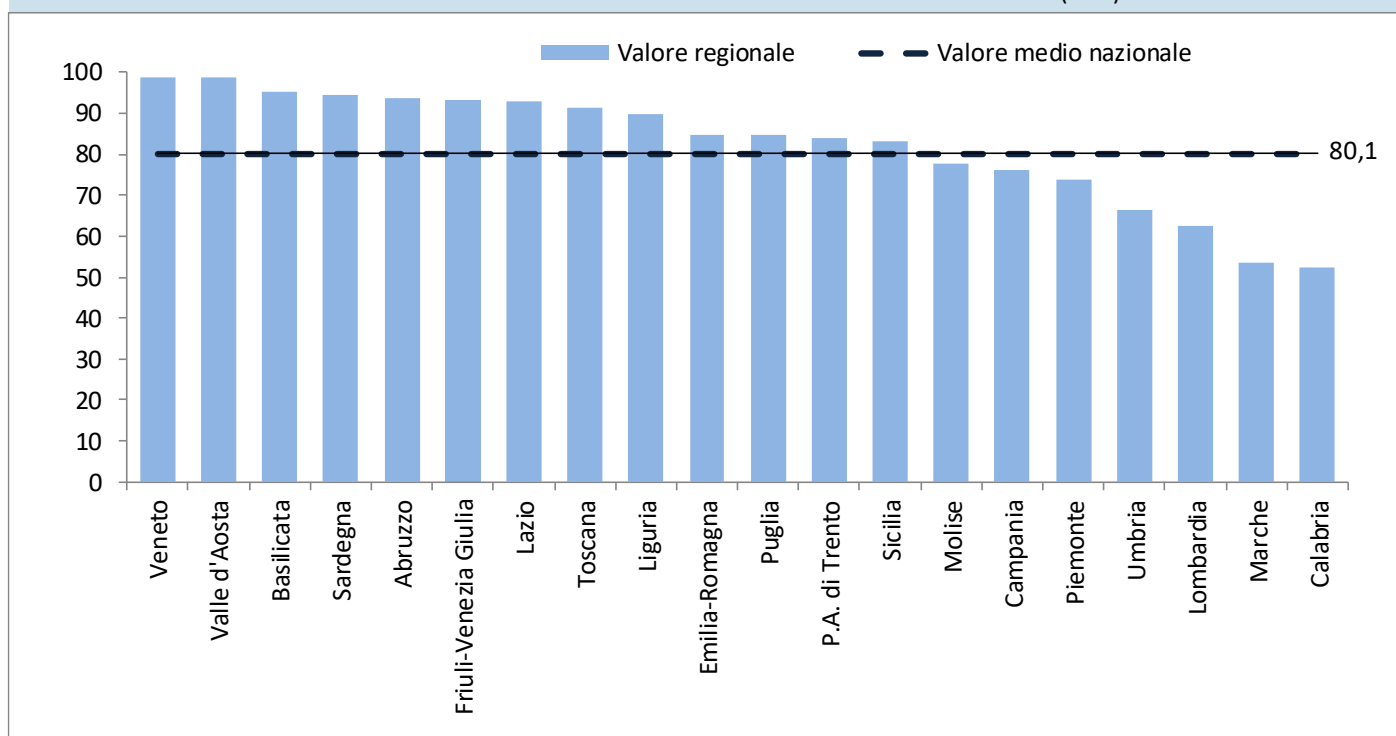


GIOVANI PRESI IN CARICO SECONDO ALCUNE CARATTERISTICHE E AREA GEOGRAFICA (V.A. E V. %)

| | Nord-Ovest | Nord-Est | Centro | Sud e Isole | Totale | | Nord-Ovest | Nord-Est | Centro | Sud e Isole |
|---------------------------------|----------------|----------------|----------------|----------------|------------------|--|------------|----------|--------|-------------|
| Totale | 262.146 | 244.021 | 273.962 | 590.933 | 1.371.062 | | 19,1 | 17,8 | 20,0 | 43,1 |
| <i>Livello di profilazione</i> | | | | | | | | | | |
| Profiling basso | 18,8 | 20,6 | 15,6 | 7,9 | 13,8 | | 25,1 | 27,3 | 23,3 | 24,3 |
| Profiling medio-basso | 11,7 | 13,5 | 7,0 | 1,0 | 6,5 | | 33,4 | 38,2 | 22,1 | 6,3 |
| Profiling medio-alto | 49,7 | 48,4 | 50,1 | 26,5 | 39,7 | | 23,2 | 22,4 | 25,9 | 28,5 |
| Profiling alto | 19,8 | 17,5 | 27,4 | 64,6 | 40,0 | | 9,2 | 8,0 | 14,0 | 68,8 |
| <i>Livello di istruzione</i> | | | | | | | | | | |
| Istruzione secondaria inferiore | 21,8 | 24,1 | 22,4 | 24,3 | 23,4 | | 17,3 | 18,5 | 19,3 | 45,0 |
| Istruzione secondaria superiore | 60,2 | 54,8 | 56,7 | 59,0 | 58,0 | | 19,3 | 17,0 | 19,7 | 44,1 |
| Istruzione terziaria | 18,1 | 21,2 | 20,9 | 16,7 | 18,6 | | 18,0 | 20,4 | 22,6 | 39,0 |
| <i>Servizi per il lavoro</i> | | | | | | | | | | |
| CPI | 24,3 | 96,1 | 98,0 | 76,7 | 74,6 | | 6,2 | 23,0 | 26,4 | 44,5 |
| APL | 75,7 | 3,9 | 2,0 | 23,3 | 25,4 | | | 56,1 | 2,7 | 1,6 |

Fonte: ANPAL (dati al 30 settembre 2021)

GIOVANI REGISTRATI E PRESI IN CARICO PER REGIONE. TASSO DI COPERTURA (V. %)



Fonte: ANPAL (dati al 30 settembre 2021)

LA PARTECIPAZIONE DEI GIOVANI ALLE MISURE DI POLITICA ATTIVA

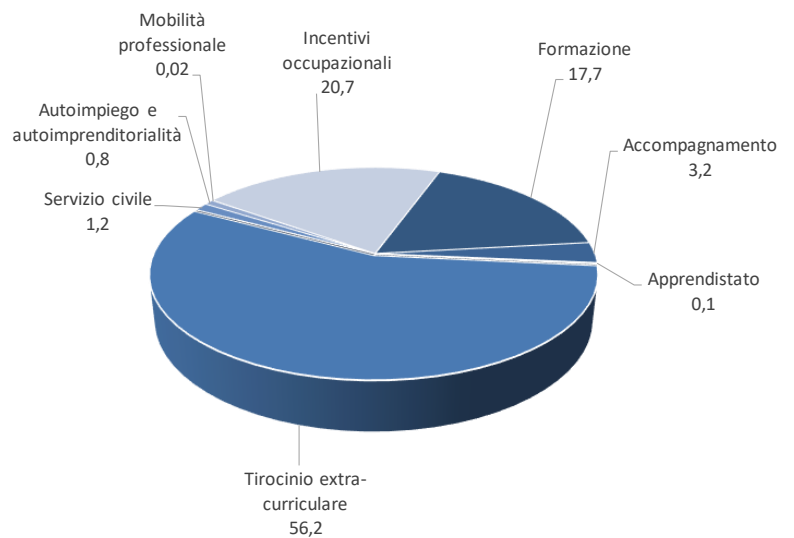
I dati qui presentati riguardano i giovani avviati a una misura di politica attiva e il numero complessivo degli interventi messi in campo nel periodo maggio 2014 - settembre 2021 e relative variazioni rispetto al mese precedente. Inoltre si dà conto del tasso di copertura dei giovani avviati ad una misura di politica attiva secondo alcune caratteristiche e del numero delle misure di politica attiva erogate.



TASSO DI COPERTURA DEI GIOVANI CHE HANNO AVUTO UNA MISURA DI POLITICA ATTIVA SUI PRESI IN CARICO* SECONDO ALCUNE CARATTERISTICHE (v. %)

| | Tasso di copertura |
|--------------------------------|--------------------|
| Totale | 62,2 |
| Genere | |
| Maschi | 61,6 |
| Femmine | 62,9 |
| Età | |
| 15-18 anni | 62,4 |
| 19-24 anni | 63,5 |
| 25-29 anni | 60,0 |
| Livello di profilazione | |
| Profiling basso | 64,8 |
| Profiling medio-basso | 71,9 |
| Profiling medio-alto | 64,8 |
| Profiling alto | 53,8 |
| Area geografica | |
| Nord-Ovest | 77,6 |
| Nord-Est | 72,6 |
| Centro | 61,0 |
| Sud e Isole | 52,2 |

MISURE DI POLITICA ATTIVA (v.%)

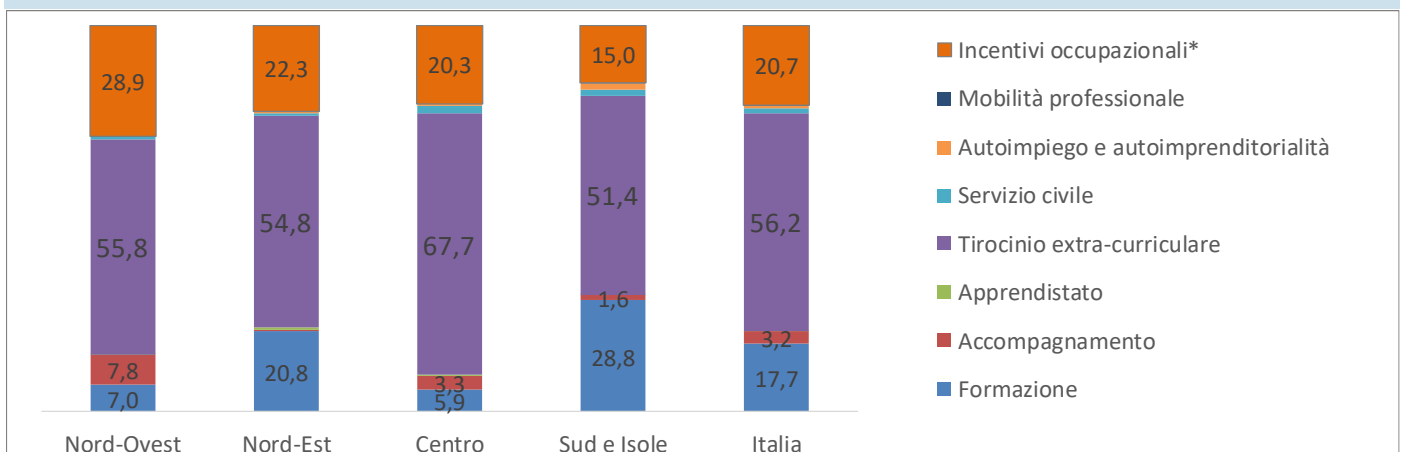


Fonte: ANPAL (dati al 30 settembre 2021)

*Presi in carico al netto delle cancellazioni d'ufficio, pari a 1.290.257.

Fonte: ANPAL (dati al 30 settembre 2021)

MISURE DI POLITICA ATTIVA PER AREA GEOGRAFICA (v.%)

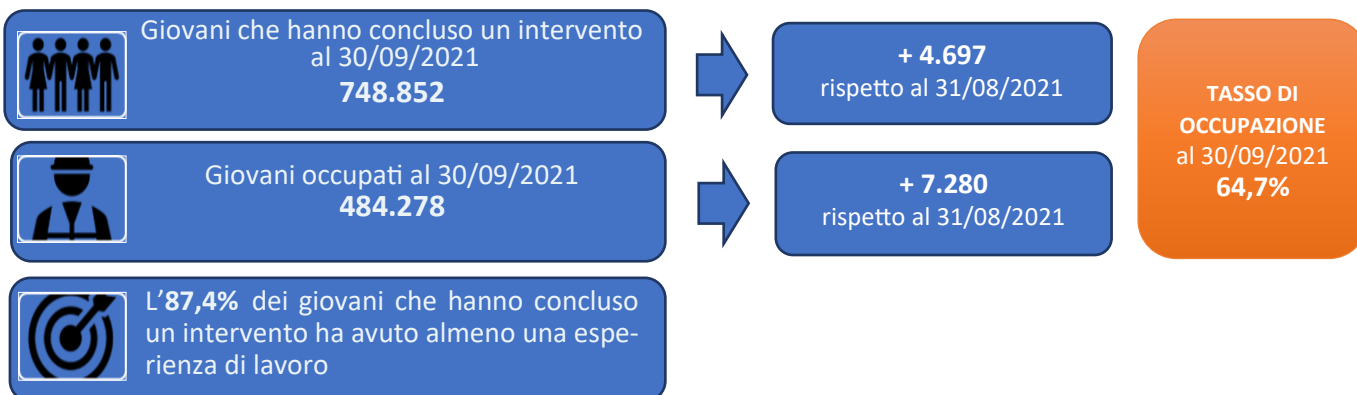


*Gli incentivi occupazionali non sono più finanziati dal 2020.

Fonte: ANPAL (dati al 30 settembre 2021)

GLI INSERIMENTI OCCUPAZIONALI A CONCLUSIONE DELL'INTERVENTO DI POLITICA ATTIVA

I dati qui presentati riguardano i giovani che hanno concluso un intervento di politica attiva e gli inserimenti occupazionali, con relative variazioni rispetto al mese precedente. Il tasso di occupazione viene esaminato per tipologia di politica conclusa e tipologia contrattuale. Inoltre vengono riportati i tassi di inserimento occupazionale rilevati in tre momenti diversi (a 1, 3, 6 mesi dalla conclusione dell'intervento in Garanzia Giovani) e osservati attraverso le caratteristiche dei giovani.



TASSI DI OCCUPAZIONE PER ULTIMA POLITICA ATTIVA CONCLUSA (V.A. E V.%)

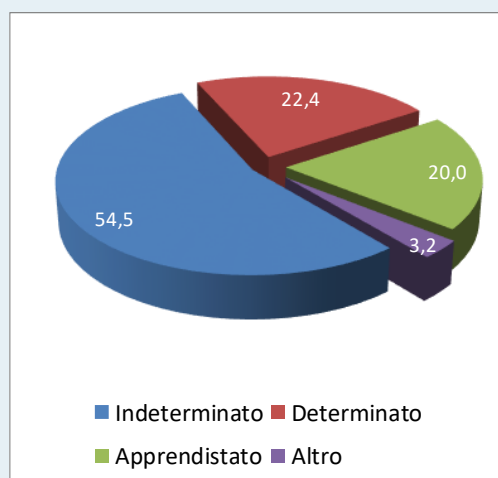
| | Numero di giovani | Occupati | |
|-------------------------------------|-------------------|----------------|-------------|
| Formazione reinserimento lavorativo | 75.327 | 29.542 | 39,2 |
| Tirocinio extra-curriculare | 432.619 | 274.228 | 63,4 |
| Incentivi occupazionali | 186.109 | 146.768 | 78,9 |
| Servizio civile | 8.043 | 4.275 | 53,2 |
| Accompagnamento al lavoro | 24.911 | 19.233 | 77,2 |
| Formazione qualifica prof.le | 15.821 | 7.901 | 49,9 |
| Altre misure | 6.022 | 2.331 | 38,7 |
| Totale | 748.852 | 484.278 | 64,7 |

Fonte: elaborazioni ANPAL su dati ANPAL e su dati MLPS - Comunicazioni Obbligatorie (dati al 30 settembre 2021)

TASSO DI INSERIMENTO OCCUPAZIONALE A 1, 3, 6 MESI DALLA CONCLUSIONE DEGLI INTERVENTI SECONDO ALCUNE CARATTERISTICHE DEL TARGET (V. %)

| | Tasso di inserimento occupazionale | | |
|---------------------------------|------------------------------------|-------------|-------------|
| | A 1 mese | A 3 mesi | A 6 mesi |
| Totale | 48,2 | 52,5 | 55,6 |
| Genere | | | |
| Maschi | 51,3 | 55,3 | 58,2 |
| Femmine | 44,8 | 49,5 | 52,7 |
| Età | | | |
| 15-18 anni | 41,2 | 45,3 | 48,7 |
| 19-24 anni | 49,2 | 53,6 | 56,5 |
| 25-29 anni | 48,5 | 52,8 | 56,0 |
| Livello di istruzione | | | |
| Istruzione secondaria inferiore | 42,0 | 45,1 | 47,7 |
| Istruzione secondaria superiore | 49,3 | 53,8 | 56,8 |
| Istruzione terziaria | 51,0 | 56,3 | 60,3 |
| Livello di profilazione | | | |
| Profiling basso | 69,5 | 73,1 | 75,5 |
| Profiling medio-basso | 63,6 | 68,3 | 71,5 |
| Profiling medio-alto | 51,6 | 56,6 | 59,9 |
| Profiling alto | 35,6 | 39,4 | 42,2 |
| Area geografica | | | |
| Nord-Ovest | 66,9 | 70,4 | 73,6 |
| Nord-Est | 60,0 | 65,0 | 67,9 |
| Centro | 49,0 | 53,8 | 57,0 |
| Sud e Isole | 33,1 | 37,1 | 39,6 |

LE TIPOLOGIE CONTRATTUALI (v.%)



Fonte: elaborazioni ANPAL su dati ANPAL e su dati MLPS - Comunicazioni Obbligatorie (dati al 30 settembre 2021)

Fonte: elaborazioni ANPAL su dati ANPAL e su dati MLPS - Comunicazioni Obbligatorie (dati al 30 settembre 2021)

COLLANA
FOCUS
ANPAL



UNIONE EUROPEA
Iniziativa a favore dell'Occupazione Giovanile
Fondo Sociale Europeo
Investiamo nel tuo futuro

